



### 1 KĒMERU DZELZCEĻA STACIJA

Pirmā stacijas ēka celta 1877. gadā līdz ar dzelzceļa līnijas Rīga–Tukums atklāšanu. Mūsdienīgu stacijas celtni 1922. gadā pēc arhitekta Artūra Mēdliņģera projekta.



### 2 KĒMERU SKOLA

Ēka pēc arhitekta Eduarda Veisa projekta celta 1934. gadā un ir nozīmīgs Jūrmalas arhitektūras piemineklis. Bagātais alegorisko tēlu apjoms skolas fasādē un interjerā ir Latvijā unikāls.

**Tukuma iela 10**



### 3 ROBEŽU IELAS PIEMIŅAS AKMENS

Atrodas uz Robežu ielas, kuras nosaukums vēsturiski cēlies no kādreizējās Kurzemes hercogistes un Vidzemes guberņas robežas.



### 4 KĒMERU EVAŅĢĒLISKI LUTERISKĀ BAZNĪCA

Celta historisma arhitektūras tradīcijās pēc inženiera Heinriha Šēla projekta, iesvēģēta 1897. gadā; pirmā mūra ēka Kemeri kūrortā. Ēka ar ērģelēm un vitrāžām ir valsts nozīmes arhitektūras piemineklis.

**A. Upiša iela 18**



### 5 KĒMERU SV. JĀŅA KRISTĪTĀJA ROMAS KATOĻU BAZNĪCA

Celta 1899. gadā tradicionālajā Jūrmalas koka arhitektūras stilā.

**Sēravotu iela 10**

### 6 BIJUŠĪ KĒMERU PELDIESTĀDĒ

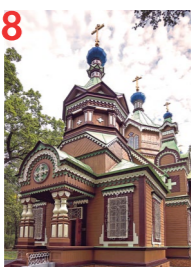
20. gs. 20. gados pēc arhitekta Ernesta Štālberga projekta klasicisma stilā celts dūņu dziedniecības komplekss. Savulaik bija visu kūrorta dziedinātavu ārstnieciskā bāze un konsultatīvais centrs. Ēkas rietumu pusē novietots piemineklis izcilajam krievu ārstam fiziologam Ivanam Pavlovam.

**E. Dārziņa iela 15**



### 7 KĒMERU KŪRORTA PARKS

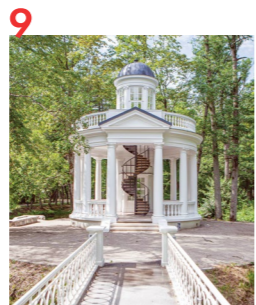
Parku 1838. gadā sāka veidot Rīgas galvenais dārznieks Kārlis Heinrihs Vāgners, un pašlaik tas ir valsts nozīmes arhitektūras piemineklis. Parks ir senākais un apjoma ziņā lielākais publiskais dārzs Latvijā ārpus Rīgas.



### 8 SVĒTO APUSTUĻU PĒTERA UN PĀVILA KĒMERU PAREIZTICĪGO BAZNĪCA

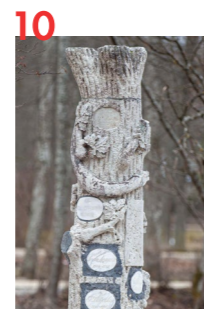
Celta 1893. gadā pēc arhitekta Vladimira Lunska projekta. Ēka būvēta historisma stilistikā, Ziemeļkrievijas koka baznīcu arhitektūras formās. Vecākā Kemeri baznīca, kas saskaņā ar nostāstiem celta bez nevienas dzelzs naglas.

**Katedrāles iela 1**



### 9 MĪLESTĪBAS SALIŅA AR ROTUNDU

Klasicisma tradīcijās veidotā mūra rotunda celta 1928. gadā pēc arhitekta Frīdriha Skujiņa projekta uz mākslīgi izveidotas salīņas.



### 10 PIEMIŅĒKLIS KĒMERU KŪRORTA DIBINĀTĀJIEM UN DIREKTORIEM

Piemineklis atklāts 1861. gadā un ir veidots kā stilizēts koka stumbrs, kuru apvij čūska.



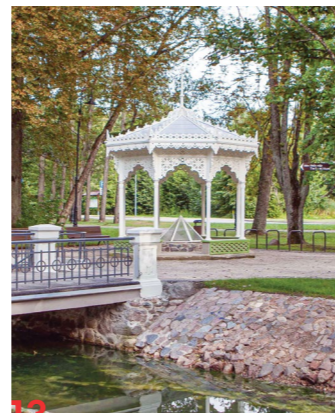
### 11 ŪDENSTORNIS

42 metrus augstā būve celta 1929. gadā pēc arhitekta Frīdriha Skujiņa projekta. Valsts nozīmes arhitektūras piemineklis. Atjaunotajā ūdenstorni var iepazīties ar vēsturisko ekspozīciju un, uzkāpjot skatu platformā, baudīt Kemeri ainavu.



### 12 VIESNĪCA "KĒMERI"

Celta 1936. gadā pēc arhitekta Eizena Laubes projekta. Ēka, ko dēvēja gan par Balto pili, gan Balto kuģi, ar tās vēsturisko interjeru un apdares elementiem ir valsts nozīmes arhitektūras piemineklis. Pie ēkas ir krāšņš dārza parkers. Šobrīd viesnīca ir slēgta.



### 13 PAVILJONS UN SĒRAVOTS "ĶIRZACIŅA"

Sēravots tika atklāts 1889. gadā. Līdz Pirmajam pasaules karam to rotāja figūra "Zēns uz delfīna". Ķirzaciņas skulptūra uzstādīta 1949. gadā.



### 14 SKVĒRS AR SKULPTŪRU "TAUTU DEJA"

Skulptūra uzstādīta 1950. gadā; savulaik tajā bija arī nātrija hlorīda minerālūdens strūkļa. Tagad atjaunotajā ainaviskajā skvērā izveidota dzeramā ūdens padeve.



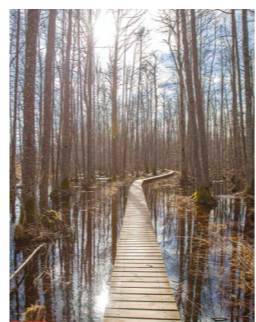
### 15 "MEŽA MĀJA"

Ēka celta 1933. gadā nacionālā romantisma stilistikā pēc arhitekta Frīdriha Skujiņa projekta kā restorāns "Jautrais ods". Vēlāk šeit ierīkoja bērnu sanatoriju. Šobrīd ēka ar interjera dekoratīvo apdari ir valsts nozīmes arhitektūras piemineklis; šeit atrodas Kemeri Nacionālā parka dabas izglītības un tūrisma informācijas centrs.



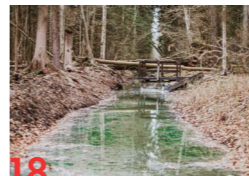
### 16 MELNALKŠŅU DUMBBRĀJA LAIPA

600 m gara dēļu laipa, pa kuru ejot var iepazīt palieņu mežus jeb dumbbrājus, ko pavasarī applūšina Vēršupīte.



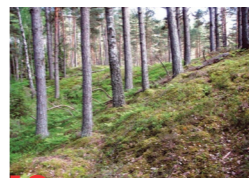
### 17 SLOKAS EZERA DABAS TAKA

Taka sākas pie Slokas ezera, kur atrodas putnu vērošanas tornis. Izejot maršrutu, var apskatīt mežus pie Vēršupītes, sēravotu pie Slokas ezera, kā arī vairākus purva ezerus.



### 18 LŪŽŅU GRĀVJA SĒRAVOTS

Uz avotu pa meža ceļiem ved 3 km garš marķēts maršruts, kuru var sākt no Tūristu ielas vai Sēravota ielas. Avots ir spēcīgākais no Kemeri sēravotiem, kur sēra koncentrācija ūdenī ir visaugstākā.



### 19 GĀJĒJU UN VELOMARŠRUTS "ZAĻĀ KĀPA"

14 km garais apļveida maršruts ved pa meža ceļiem gar Zaļo kāpu, Raganu un Zaļo purvu līdz Sēra diķu laipai un atpakaļ uz Kemeriem.



### 20 SĒRA DĪĶU LAIPA

Šeit vērojama Latvijā reti sastopama dabas parādība – vieta, kur sērūdens avoti izplūst virszemē, ir izveidojušies vairāki diķi, kuros uzkrājas no avotiem plūstošais ūdens. Diezgan neparasta aina šajā vietā paveras pavasarī, kad diķos savairojas mikroorganismi, kas diķu ūdeni iekrāso dzeltenā nokrāsā.

### 21 KĒMERU TĪREĻA LAIPA

Lielais Kemeri tīrelis ir viens no lielākajiem sūnu purviem Latvijas piekrastē; tā platība ir 5000 ha, vecums – aptuveni 8000 gadu. Laipas kopējais garums ir 3,4 km, un tajā izbūvēts skatu tornis.



Pēc Latvijas Republikas neatkarības atjaunošanas, 90. gadu sākumā, kurviesu skaits strauji samazinājās, un 1995. gadā Kemeri kūrortu slēdza. Šobrīd Kemeri kūrorta rajons ir valsts nozīmes piemineklis.

Otra pasaules kara laikā kūrorts bija slēgts, bet Kemeri viesnīca tika iekārta karavīru ārstēšanai. 1971. gadā Kemeriem – vienīgajiem Padomju Savienības Baltijas republikās – piešķīra statusu pilsētciemam un kūrorta zīmes kūrorta statusu. Šeit darbojās vairākas sanatorijas un kūrorta poliklīnika ar sērūdeņūnu dūņu vannu nodalījumu.

Pirma pasaules kara laikā kūrorts tika daļēji izpostīts. Jaunu uzplaukumu Kemeri piedzīvoja pirmās brīvvalsts laikā un īpašu popularitāti iemantoja 1936. gadā, kad tika uzcelta Kemeri kūrorta viesnīca.

Atrodas Jūrmalas rietumu daļā starp ezeriem un purviem, kas bagāti ar sēravotiem un dūņām. Par kūrorta dibinātājus šāns brīdi uzskata 1838. gadu, kad Kemeri atklāja pirmo valsts peldiesteri un sāka kūrorta labiekārtošanu. Līdz Pirmā pasaules kara sākumam Kemeri kūrorts piedzīvoja strauju uzplaukumu – tika izveidots sērūdens un dūņu vannu iestādes, izbūvēta tramvāja līnija, kas Kemeri savienoja ar Jaunkemeri pilsētu.

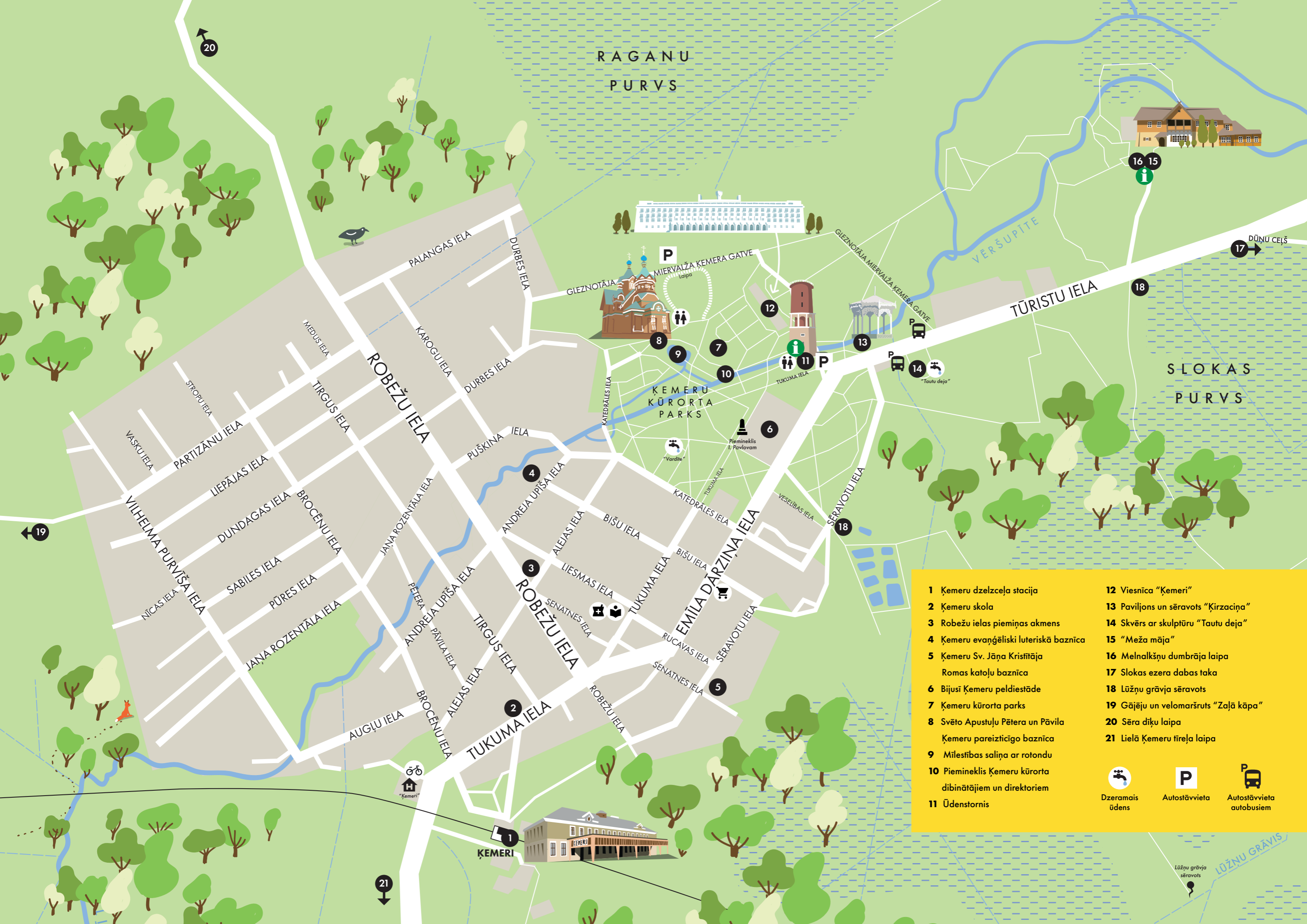


## KĒMERI VĒSTURISKAIS CENTRS



Jūrmala





RAGANU  
PURVS

SĻOKAS  
PURVS

ĶEMERU  
KŪRORTA  
PARKS

- |   |                                       |
|---|---------------------------------------|
| 1 Ķemeri dzelzceļa stacija                                    | 12 Viesnīca "Ķemeri"                  |
| 2 Ķemeri skola  | 13 Paviljons un sēravots "Ķirzaciņa"  |
| 3 Robežu ielas piemiņas akmens                                | 14 Skvērs ar skulptūru "Tautu deja"   |
| 4 Ķemeri evaņģēliski luteriskā baznīca                        | 15 "Meža māja"                        |
| 5 Ķemeri Sv. Jāņa Kristītāja Romas katoļu baznīca             | 16 Melnalkšņu dumbrāja laipa          |
| 6 Bijusī Ķemeri peldistāde                                    | 17 Sļokas ezera dabas taka            |
| 7 Ķemeri kūrorta parks  | 18 Lūžņu grāvja sēravots              |
| 8 Svēto Apustuļu Pētera un Pāvila Ķemeri pareizticīgo baznīca | 19 Gājēju un velomaršruts "Zaļā kāpa" |
| 9 Mīlestības saliņa ar rotundu                                | 20 Sēra diķu laipa                    |
| 10 Pieminēklis Ķemeri kūrorta dibinātājiem un direktoriem     | 21 Lielā Ķemeri tīreļa laipa          |
| 11 Ūdenstornis  |                                       |



Dzeramais ūdens



Autostāvvietā



Autostāvvietā autobusiem



Lūžņu grāvja sēravots

LŪŽŅU GRĀVĪS