



BULDURI



ТУРИСТИЧЕСКИЙ МАРШРУТ
BULDURI



Jūrmala



~4 км



асфальт,
грунтовая
дорога



1–2 ч

Раньше район Булдури назывался Билдерлини (рус. - Бильдерингсгоф). Такое название произошло от фамилии Иоганна Билдринга, которому в 1495 году было присвоено право пользования этим районом и переправой.

В 1830-х годах Бильдерингсгоф стал любимым местом отдыха и купания рижан. Попастъ сюда можно было с помощью переправы через реку. К 1875 году на землях пеместья были построены уже 400 дач.

2 марта 1920 года правительство Латвии включило этот район в состав города Ригас Юрмала, а в 1922 году поместье Бильдерингсгоф окончательно переименовали в Булдури.

Историческую часть поместья между железной дорогой и речкой Лиелупе называли Вецбулдури. Когда-то это был рыбацкий район с несколькими дачами. В 1833 году землю начали делить на участки и сдавать дачникам, а заезжих отдыхающих размещали в хозяйственных постройках. Сегодня дачный район Вецбулдури вдоль побережья реки является памятником градостроительства государственного значения.



BULDURU PROSPEKTS

MEŽA PROSPEKTS



ST. BULDURI



ST. LIELUPE

VIKINGU IELA



BULDURI

ТУРИСТИЧЕСКИЙ МАРШРУТ



RĪGA →



BULDURI

ТУРИСТИЧЕСКИЙ МАРШРУТ

1

Железнодорожная станция “Bulduri”

С открытием железнодорожного полотна Рига – Тукумс в 1877 году, Бильдерингсгоф стал первой станцией в Юрмале. Историческое деревянное здание станции было разрушено во время Второй Мировой войны, поэтому в 1947 году на ее месте было построено новое каменное здание, выполненное в стиле функционализма по проекту архитектора Вольдемара Озолина. Здание является традиционным образцом архитектуры железнодорожных станций в Латвии в 20 веке.

2

Jasīnu iela 1

С 1949 до 1988 года здесь находилось родильное отделение Булдурской больницы, где на свет появились многие из юрмальчан.

3

Vienības prospekts 12

Архитектурный памятник начала 20 века. Исторически здесь был жилой

дом с магазинами на первом этаже. Поскольку напротив через железную дорогу располагался местный рынок, то место было оживленное и способствовало развитию торговой деятельности. Далее рекомендуем перейти дорогу по пешеходному переходу и продолжать маршрут по левой стороне проспекта.

4

Vienības prospekts 19/21, Юрмальская больница

Здание Юрмальской больницы построено в 1960-х годах. Многопрофильное медицинское учреждение было основано в 1949 году и за это время несколько раз расширилось. Модернизированное родильное отделение Юрмальской больницы очень популярно среди молодых мамочек не только из Латвии но и из-за рубежа.

5

Vienības prospekts 20

Архитектурный памятник начала 20 века. На участке находятся два здания, которые ярко характеризуют традиционную для Юрмалы деревянную архитектуру. Здания реновированы и здесь

устроены гостевые апартаменты. Обратите внимание на характерные для юрмальской архитектуры застекленные веранды и богатую деревянную резьбу.

6

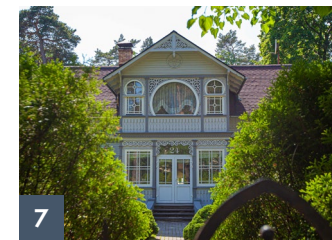
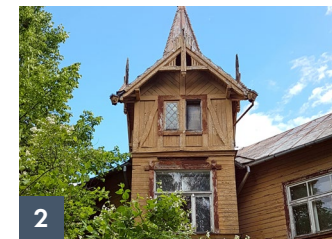
Vienības prospekts 23

Сейчас в здании размещается Латвийская Христианская академия, где можно получить образование в сфере теологии, иконографии, изучении Библии.

7

Vienības prospekts 24

Архитектурный памятник государственного значения начала 20 века. Редкий вид застройки, когда на одном участке находятся два одинаковых особняка. Здания имеют характерные для юрмальской исторической архитектуры застекленные веранды и богатейшие резные узоры, выполненные в стиле Модерн. После реконструкции также сохранена оригинальная кованная ограда.





BULDURI

ТУРИСТИЧЕСКИЙ МАРШРУТ

8

Vienības prospekts 25

На одном участке расположен жилой дом и кафе “Musa” (рус. – «бочонок»). Жилой двухэтажный дом построен в 1930-х годах, имеет симметричную композицию с двумя угловыми башенками-верандами. На углу находится кафе, форма которого популярна для летних кафе 1950-х годов. В Юрмале до сих пор сохранились два здания кафе-павильонов такого типа, но в свое время их было гораздо больше.

9

Vienības prospekts 27

Архитектурный памятник государственного значения начала 20 века. На одном участке находятся два исторических деревянных здания с характерными мезонинами, застекленными верандами и богатой кружевной резьбой. Фасад зданий украшен декором в стилистике национального романтизма.

10

Vienības prospekts 28

Архитектурный памятник. Здание построено по проекту знаменитого архитектора Эйжена Лаубе в стиле классицизма. Здесь жил известный латвийский предприниматель Людвиг Нейбург (1873–1948). В советское время здесь располагалась школа и детский сад. Людвиг Нейбург в конце 19 века приехал в Ригу из латвийской глубинки. Освоив ремесло каменщика, он за короткое время стал одним из известнейших рижских строителей и предпринимателей. Здание Министерства Финансов, башня Рижского замка, Клиническая Университетская больница им. П.Страдыня, сахарные фабрики в Лиепае, Елгаве и Крустпилсе – часть его работы, продолжение которой прервала Вторая Мировая война. Людвиг Нейбург умер в 1948 году в своем деревенском доме в бедности, его имущество было национализировано. В 1990-х годах после восстановления независимости Латвии, имущество было возвращено роду Нейбургов.

11

Vienības prospekts 32

Архитектурный памятник конца 19 века. Образец имитации фахверка или каркасной конструкции. В 1977 году в здании дачи располагалось популярное молодежное кафе “Ave sol!”.

12

Vienības prospekts 35

Деревянное здание начала 20 века, на первом этаже которого располагается знаменитая в Юрмале кондитерская “Raušu fabrika”, продуктовый мазгазин и велопрокат. Можно сделать здесь паузу, выпить кофе со свежей булочкой или кремовым пирожным.

13

Stendes iela 11

Архитектурный памятник государственного значения начала 20 века. В архитектуре здания можно увидеть ассиметричную композицию, мотивы неоренессанса в оформлении веранды. Очень художественно выполнены столбы ограды – колонны с капителью в форме вазы с цветами.





BULDURI

ТУРИСТИЧЕСКИЙ МАРШРУТ

14

Улица «Tvaikoņu iela» (рус. – «пароходная улица»)

Здесь находится дачный район – памятник градостроительства государственного значения, который характеризуется нерегулярным сплетением узких улочек на месте тропинок рыбацкого поселка; маленькими земельными участками и высокой плотностью застройки. Название улицы связано с пароходной пристанью, которая когда то находилась у реки в конце улицы.

15

Vilņu iela 3

Архитектурный памятник государственного значения. Особняк построен на рубеже 19 и 20 веков в стиле неоренессанса. Представляет собой одноэтажное каменное здание с высокой центральной частью – бельведером, который перекрывает купол. Стистика дома свидетельствует о влиянии восточной архитектуры. На территории также находится садовая беседка с похожим куполом, а также декоративная каменная стена, которая одновременно служит как береговое укрепление.

16

Перекресток улиц «Tiltu iela» и «Vienības prospekts»

Здесь, в конце проспекта в 1932 году был построен исторический понтонный мост через реку для автомашин и конки. Таким образом «Vienības prospekts» (ранее – Мариинский, Резекнес) был главной транспортной артерией и служил въездными воротами в город, что и способствовало обустройству основных общественных учреждений именно вдоль этой улицы вплоть до пляжа.

17

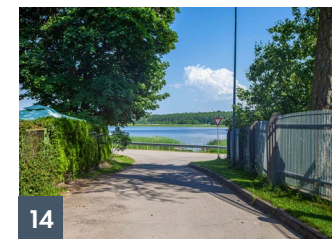
Аквупарк “Līvu akvaparks” и автомост через Лиелупе

Новый железобетонный мост через реку был построен в 1962 году, а в 1969 году сразу на въезде в город был открыт масштабный спортивный стадион “Jaunība”, где проходили крупные спортивные соревнования, городские мероприятия, курортные праздники. В конце 20 века на месте стадиона был построен универсам, а 30 декабря 2003 года рядом был открыт аквапарк. Аквапарк является крупнейшим в Северной Европе и работает круглый год.

18

Viestura iela 6, Булдурская школа садоводства

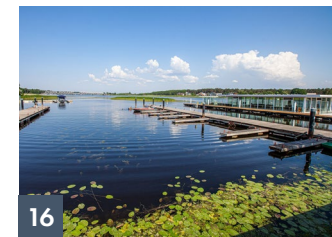
Булдурская школа садоводства – старейшая школа садоводства в Латвии. История образования школы началась в 1905 году, когда Рижское отделение Общества садоводов Царской России получило в бесплатное пользование 12 га поместья Билдерлини для обустройства школы, учебного сада и питомника растений. В 1910 году была основана Билдерлинская школа садоводства – первое учебное заведение такого профиля в Латвии. За это время школу окончили многие выдающиеся агрономы, селекционеры, садовники и другие специалисты. На территории школы есть учебный сад, доступный для посещения, а также модернизированный комплекс теплиц, в которых можно осмотреть и приобрести местные цветы, саженцы и декоративные растения. В процессе – обустройство дигитального сада – уникального европейского проекта с роботизированной системой контроля роста саженцев. По предварительной заявке можно осмотреть музей, в котором большая часть материалов посвящена многолетнему директору школы Петерису Диндонису.



14



15



16



17



18



BULDURI

ТУРИСТИЧЕСКИЙ МАРШРУТ

19

Улица «Dārzkopības iela» (рус. – «улица садоводства»)

Улицу обрамляет красивейшая дубовая аллея, которую посадили в 1950-х годах ученики школы садоводства.

20

Muižas iela 19

На территории участка сохранилось несколько ценных деревянных зданий, из которых заметно выделяется угловой дом с башенкой и уникальным резным узором. Обратите внимание на характерные для юрмальской архитектуры веранды с цветными витражами, декоративную кружевную резьбу. Здания реновированы и здесь устроен жилой комплекс.

21

Muižas iela 15

Архитектурный памятник начала 20 века. Здание имеет ассиметричную композицию, характерную угловую башню и традиционный богатый резной декор.

22

Muižas iela 14

Архитектурный памятник государственного значения. Особняк построен в начале 20 века как жилой дом и пансион. В советское время здесь был пионерский лагерь. В 2006 году была проведена реконструкция здания.

23

Rēzeknes pulka iela 5

Здание построено в начале 20 века как пансион в дачном «швейцарском» стиле. Фасад характеризуют две угловые башни, объединенные лоджией. Большие окна, а также резные основания лоджий придают зданию юрмальский шарм.

24

Rēzeknes pulka iela 9

Архитектурный памятник государственного значения. Здание построено в 1915 году и является одним из ярчайших и выразительных построек в стиле Модерн во всей Юрмале. Здесь можно оценить и использование разных строительных материалов и декоры кружевной резьбы с растительными и мифологическими мотивами.

25

Muižas iela 7

Здание было построено в 1970-е годы как Юрмальское управление торговли. С 1993 года здесь находится Юрмальский театр, который в 2019 году отметил свое 40-летие.

26

Muižas iela 6

Здание построено в 1920 году и является памятником деревянной архитектуры, выполненным в характерных для Юрмалы традициях. В основном дом использовался для культурных и образовательных целей. До 1970-х годов здесь находилась школа. Сейчас здесь располагается Булдурский выставочный дом (ранее – Юрмальский дом художника), где проходят выставки и художественные мероприятия.

27

Brīvības prospekts 96, lit. 1

Архитектурный памятник государственного значения. Здание построено как пансион в начале 20 века. Характерны угловые башни, декор в стиле Модерн.

