



ТУРИСТИЧЕСКИЙ МАРШРУТ VECDUBULTI



Jūrmala



~3 км



асфальт



~2 ч

Дубулты – это часть города Юрмала, а также его исторический центр. В этом месте река Лиелупе делает резкую петлю, приближаясь к пляжу Рижского залива на расстояние всего около 300 метров.

Название Дубулты происходит от имени крестьянина Дубултс, который жил здесь еще в старые времена и держал корчму. Позже место называли по-разному — Дуппельн, Дубельземем, Дубулту крогс, Дуббель, Дуббельт, Дуббельн, и наконец, остановились на Дубулты.

Поворотным пунктом в истории Дубулты стал 1848 год, когда здесь был открыт новый дом Акционерного общества (Акзенхаус) или Дубултский кургауз, которому мог позавидовать любой европейский курортный город.

В 1840-е годы начало развиваться движение пароходов между Ригой и Юрмалой и число отдыхающих стремительно росло. Летом 1857 года в Дубулты разместилось около 4000 гостей-купальщиков. Дамы и господа купались отдельно в разное время - на пляже был установлен флагшток, на который вешали красный флаг во время купания для мужчин и синий –

для женщин и детей. Нарушители порядка наказывались денежными и другими штрафами.

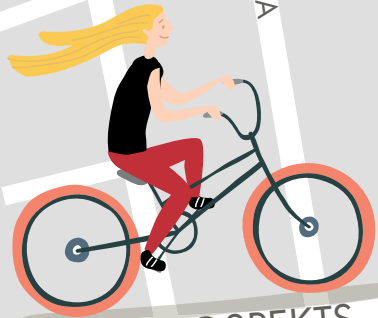
В 1872 году Дубулты был самым элегантным и наиболее посещаемым купальным местом на Видземско-Курземском морском побережье. Здесь отдыхали люди, известные в обществе, дачная жизнь которых проходила в обычном порядке: усердное купание, отдых в тени, обед, музыка и прогулки вдоль пляжа.

Район Дубулты богат стилистически и функционально разнообразной архитектурой. Здесь представлены более 70 памятников архитектуры, искусства и истории. В Старом Дуббельне (Вецдубулты), на территории бывшего рыбацкого поселка, сохранилась историческая планировка с сетью извилистых улиц и дачными застройками. В начале 20 века жилые здания пополнялись террасами и просторными, но остекленными верандами, для отдыха прохладными и ветренными вечерами.



VECDUBULTI

ТУРИСТИЧЕСКИЙ МАРШРУТ



STRĒLNIEKU PROSPEKTS

DUBULTU PROSPEKTS

KLĀVU IELA

CERIŅU IELA

SLOKAS IELA

BANGU IELA

LIEDAGA IELA

RŪDOLFA BLAUMAŅA IELA

SLOKAS IELA

BAZNĪCAS IELA

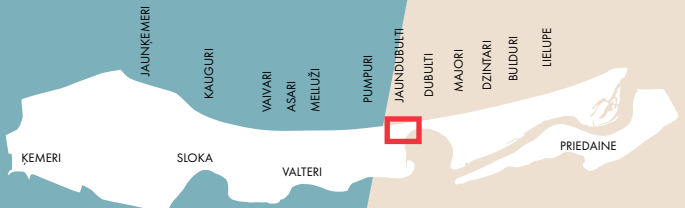
BAZNĪCAS IELA

PARKA IELA

ZIGFRĪDA MEIEROVICA PROSPEKTS

GONČAROVA IELA

ASPAZĪAS IELA





1

Станция Дубулты

Станция Дуббельн (в 1919 году переименована в Дубулты) была открыта в 1877 году с открытием железнодорожной линии Рига–Тукумс. На станции находились зал ожидания, телеграф, касса и место для летнего ресторана, а также жилые помещения для работников станции, склад для хранения багажа и газетный киоск. Пассажирам не хватало мест, поэтому к составу прицепляли 10 и больше вагонов, в результате чего перроны оказывались слишком короткими. К поездам также добавили товарные вагоны, которые загружали корзинами, дачной мебелью, и даже перевозили животных.

Современное здание было построено на месте старой деревянной станции в 1977 году по проекту Ленинградского железнодорожного института. Архитектор здания Игорь Явейн (1903–1980). Форма здания ассоциируется с морской волной.

В наше время в помещениях станции находится выставочный зал современного искусства – **Художественная станция Дубулты**. Выставка открыта каждый день, вход бесплатный.

2

Вид на Лиелупе с железнодорожной станции

В этом месте Лиелупе образует резкую петлю, приближаясь к пляжу Рижского залива на расстояние всего около 300 метров. До начала 20 века река Лиелупе ежегодно вымывала и обрушивала береговую линию так, что появилась опасность, что река проложит себе русло к морю прямо в Дубулты. В 1901 году реку «успокоили», установив дамбы вдоль береговой линии от Дубулты до Майори. В советское время количество дамб увеличилось, и они стали излюбленным местом для рыбаков.

3

Dubultu prospekts 1

В 1910 году здание было построено как тюрьма, позднее здесь был приют, а, начиная с 1930 года, – городское управление. В советское время - исполнительный комитет Совета депутатов города Юрмалы. В настоящее время здесь находятся муниципальные учреждения.

4

Dubultu prospekts 5

В конце 19 века здесь была открыта гостиница «Centrale». В 1949 году помещения были переделаны и в здании был открыт кинотеатр «Vētra», проработавший до 1990-х годов.

5

Dubultu prospekts 7

В 1910 году здесь был трактир, на месте которого была построена гостиница «Европа». Наверху было 8 комнат, на первом этаже – ресторан и бильярдный зал. В 1966 году в здании была оборудована столовая, позже – магазин хозяйственных товаров.

6

Baznīcas iela 12/14, бистро “Dukāts”

В 1966 году здесь была открыта столовая на 150 мест, позднее - популярный бар «Рубин». С 1990 года здесь находится одна из самых популярных кондитерских в Юрмале. Здесь юрмальчане заказывают кренделя и торты к праздничным звстолям, а также покупают излюбленный сладкий штрудель и пирожки.





7

Rūdolfā Blaumaņa iela 5

Историческое название улицы – Господская. Здание по адресу *Rūdolfā Blaumaņa iela 5* - памятник архитектуры начала 20 века. Одноэтажное здание с открытой верандой и мезонином. Главный фасад выполнен симметрично, в центре находится небольшая одноэтажная пристройка с характерной для Юрмалы застекленной верандой, которая помогала укрыться от частых ветров.

8

Rūdolfā Blaumaņa iela 7

Памятник архитектуры государственного значения второй половины 19 века. Жилое здание выполнено в стиле национального романтизма с деталями классицизма и является одним из старейших в бывшей рыбацкой деревне Дубулты. Оно отражает традиции народного строительства, а также имеет необходимые для сезонного отдыха пристройки – летнюю кухню и веранду.

9

Slokaš iela 6

Памятник архитектуры 20 века, здание пансионного типа. В начале 20 века здесь была немецкая школа. Уже с начала 19 века Дубулты было популярным местом отдыха среди немцев. Здесь располагались колонии немецких детей из нескольких организаций. Активнее всего работал основанный в 1905 году союз немецких женщин, который в 1932 году в Латвии содержал 5 детских садов, 3 юношеских дома и детскую колонию в Дубулты. К концу войны здесь был устроен госпиталь. В советское время – средняя школа, позже – станция юных техников. Сейчас здание находится в частной собственности.

10

Rūdolfā Blaumaņa iela 15c

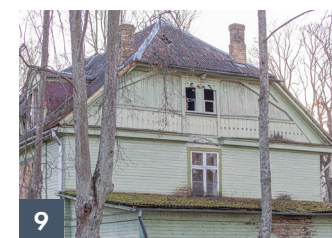
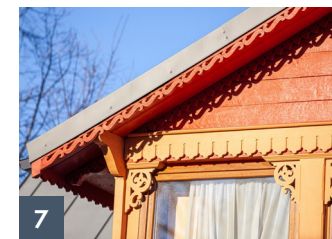
Архитектурный памятник государственного значения начала 19 века. Одно из древнейших зданий в историческом центре Дубулты, принадлежавшее роду Барклай-де-Толли. Массивное крыльцо – веранда с деревянными колоннами значительно отстранена от здания, крыша акцентирована треугольным фронто-

ном, а как элемент декора используются маленькое окошко в форме полукруга. Здание было капитально отремонтировано в 2010 году.

11

Rūdolfā Blaumaņa iela 22

В конце 19 века дом был построен для немецкой фрейлины Шарлотты фон Борнгаупт. До Первой мировой войны здание было арендовано священником Шмитхеном, а позже стало пансионом для девочек. В советское время здесь был Юрмальский филиал Республиканского торгово-кулинарного техникума, где учились будущие повара, кондитеры и продавцы. Эту школу окончил известный латвийский повар Лаурис Алексеев, который сейчас возглавляет знаменитый ресторан – «36-я линия» здесь же в Дубулты, на берегу моря. Здание было реконструировано в 2015 году. Во время ремонта под обоями были найдены наклеенные на стены немецкие газеты 1885 года. Здание находится в частной собственности.





12

Ceriņu iela 3

Историческое название улицы – Садовая. На вершине дюн находится деревянная дача, начала 20 века с открытыми верандой и террасой, украшенной роскошным резным декором. Полностью реконструированное здание является памятником архитектуры государственного значения. Центральным украшением является лоджия, изогнутые линии которой отражают влияние югендстиля. Историческое здание дополнено современным жилым корпусом.

13

Ceriņu iela 12

Памятник архитектуры 20 века. Здание бывшей Большой летней синагоги, построенное в 1904 году как столовая, так как было затруднительно получить разрешение на строительство молебного дома.

В советское время здесь был клуб, позднее – рынок. Были переоборудованы внутренние помещения и изменено расположение центрального входа. Сейчас здание находится в фонде реституции имущества.

Материалы и землю для постройки синагоги предоставили влиятельные еврейские семьи Шалиты, Берлины, Гинзбурги и Гиндины, имевшие дачи в Юрмале. Представители этих семей были не только крупными предпринимателями, но и активными общественными деятелями и филантропами.

Промышленная зона Дубулты традиционно находилась за железной дорогой возле реки через улицу Слокас. Крупнейшим предприятием была деревообрабатывающая фабрика «Берлин и Шалит» (Slokas iela 47). Компанию в 1898 году основали промышленники Меир Берлин и Заламан Шалит. Оно являлось одним из крупнейших предприятий по обработке и экспорту лесоматериалов в Балтии.

Фабрика в Дубулты давала работу многим местным жителям, в 1913 году здесь работало около 600 рабочих. По сигналам рабочего свистка о начале и конце рабочего дня, местные жители регулировали свои часы. На фабрике несколько раз случались пожары, после которых привычный рабочий режим все-таки удалось восстановить. Однако пожар в 1933 году, произошедший при загадочных обстоятельствах, поставил точку в жизни фабрики. Позже, в 1940-

е годы национализированное предприятие было переименовано в «Дубултская лесопильня», а в 90-е годы оно обанкротилось.

14

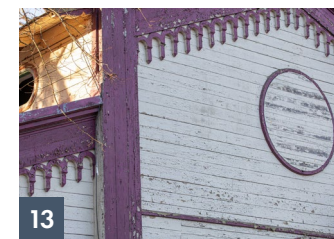
Ceriņu iela 12, гостиница «Kurshi Hotel & SPA»

До 1915 года в историческом здании на перекрестке находился магазин кондитерских изделий. Гостевой дом «Kurši» был открыт здесь в 1994 году, после реконструкции старинного исторического здания. В 2015 году рядом было построено современное здание, которое позволило расширить спектр услуг SPA центром и рестораном, тем самым создав комплекс «Kurshi Hotel & Spa».

15

Dubultu prospekts 18

Памятник архитектуры. Был построен в 1906 году как жилое здание-магазин. Здесь работала кондитерская пекарня Карла Герлиньша, открытая в 1921 году. В советское время – хлебокомбинат. Теперь здесь находится популярный рыбный магазинчик.





16

Dubultu prospekts 19

Здание было построено в 1912 году по проекту архитектора Эйжена Лаубе как Ссудо-сберегательное общество Рижского взморья, и в настоящее время это памятник архитектуры государственного значения.

Здание имеет большое значение. В нем, 26 ноября 1918 года мэр города Юрис Оситис сообщил жителям Юрмалы о создании Латвийского государства. В 1920 году городским управлением, располагавшимся в здании был основан город Ригас Юрмала. До 1924 года управление возглавлял Петерис Белте. Позднее здесь находился банк. В советское время здесь был юрмальский отдел Государственного банка. Сейчас – магазины, квартиры, врачебные практики.

17

Slokas iela

Историческое название улицы – Церковная, так как здесь находилась первая деревянная церковь Дубулты, освященная в 1857 году.

18

Slokas iela 3, lit. 1

Жилое здание построено в 1902 году, памятник архитектуры. Здание было тщательно восстановлено и является образцом типичной юрмальской дачи начала 20 века с башней, фронтоном, и симпатичным орнаментом. На фасаде виден год постройки дачи и инициалы владельца.

19

Liedaga iela 7

Здание построено в 1922 году. Это одноэтажная деревянная постройка с двухэтажной верандой и клеточными окошками. С северной стороны сохранилась пристройка - летняя кухня. В советское время здесь был детский сад. В 1995 году здание было отреставрировано.

20

Liedaga iela 18, lit. 1; lit. 2 и Liedaga iela 20

Архитектурные памятники местного значения. Здания являются характерными застройками рыбацкого поселка Дубулты 19-20 века – одноэтажные дере-

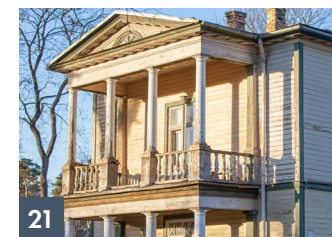
вянные здания с верандами и деталями деревянной резьбы.

21

Liedaga iela 11

Памятник архитектуры 20 века. Красивое двухэтажное деревянное здание-пансион, построенное в 1912 году по проекту архитектора Эйжена Лаубе в стиле неоклассицизма. Дорические колонны соединяют между собой верхнюю деревянную балюстраду. Сдержанное применение декоративных элементов и ясный силуэт создают убедительную и уравновешенную архитектуру.

Здесь была дача доктора Верманиса, которую в 1930-е годы приобрел профсоюз железнодорожников, чтобы устроить детский санаторий «Дзинтаркалнс». Купленную дачу и конюшни преобразовали, оборудовали канализацию, новый водопровод и электричество. Построили второй этаж, разбили сад и обустроили игровые площадки. Каждое лето здесь отдыхало около 200 детей разного возраста. В советское время здесь и в соседних зданиях был пионерский лагерь профсоюза железнодорожного транспорта. В настоящее время – частная собственность.





22

Baznīcas iela, автостоянка

Исторические названия улицы – Морская, Музейная. Здесь в 1903-1915 годах был сад летних развлечений «Mop plaisir». Администрация ежегодно заключала договоры с артистами, чтобы они организовывали публичную развлекательную программу. В летний сезон каждый вечер здесь проходили варьете, концерты музыкальных ансамблей, юмористические шоу. Традиционным летним мероприятием был маскарад на пляже. В 1907 году здесь был пристроен ресторан с открытой верандой и павильоном для шампанского.

23

Baznīcas iela 2, lit. 3

Восстановленный исторический дом, в котором теперь находится популярный ресторан грузинской кухни с чебуречной по соседству.

24

Baznīcas iela 4

Архитектурный памятник государственного значения начала 20 века. Жилое здание, в котором отражается типичный для Юрмалы эклектичный подход к архитектуре. Композиция является живописно асимметричной и родственной с югендстилем. В интерьере есть несколько памятников искусства – декоративная отделка интерьера, печь и камин.

Здесь жил мастер по декоративно-прикладному искусству Паулс Рубис (1879-1970). После окончания Санкт-Петербургской художественной академии имени Штиглица был командирован на работу в Шлиссельбургскую тюрьму. В 1918 году вернулся в Латвию и работал в тюрьме, где ввел систему тюремных мастерских, таким образом открывая возможность заключенным осваивать ремесленные навыки. Этот опыт Латвии в качестве хорошего образца переняли и другие государства. Рубис был автором многих предметов мебели и интерьера, его творчество способствовало развитию данной отрасли. По эскизам Паулса Рубиса была изготовлена мебель для многих государственных учреждений и выдающихся лиц. Паулс Рубис прожил

до 1970 года, похоронен на Юрмальском кладбище в Вецдубулты.

25

Baznīcas iela 6

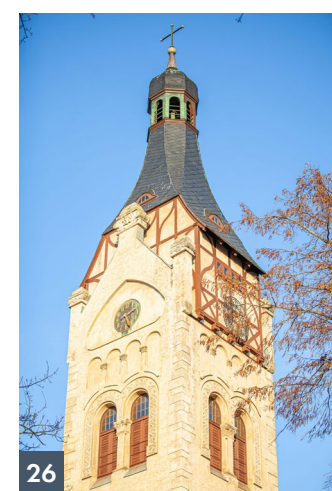
Памятник архитектуры начала 20 века. Жилое здание с роскошной декоративной отделкой фасада. В советское время – дом отдыха «Дубулты № 17». Теперь – в частной собственности.

26

Baznīcas iela 13, Дубултская лютеранская церковь

Памятник архитектуры государственного значения. Церковь является самым выразительным и визуально превосходящим объектом, монументальным и красивым зданием югендстиля сакральной архитектуры Юрмалы.

Здание в 1907-1909 годах строили рижский строительный промышленник, каменщик Кришьянис Кергалвис по проекту архитектора Вильгельма Бокслафа и Эдгарса Фризендорфа. Церковь была построена на народные пожертвования. Башенные часы, сделанные рижской фирмой «J.Jakšs & Co», подарила госпожа Путнина, реализуя желание покой-





ного плотника и судовладельца Екабса Путниньша. Два колокола и алтарь был подарен бароном фон Фирксом. Алтарную картину, портрет Лютера и 48 деревянных скамей в день своей серебряной свадьбы подарил предприниматель К.К. фон Стрицкис. Алтарь церкви, который спроектировал Эйжен Лаубе и Эдгар Фризендорф, а также орган фирмы «Driver & Co», изготовленный в 1925 году в Бурнли (Великобритания), являются художественными памятниками. В 1962 - 1990 годах в здании церкви располагался музей истории и искусства Юрмалы, поэтому и улица была переименована из Церковной в Музейную.

27

Pils iela 7 un Pils iela 9

Два главных фасада идентичны зданиям в стиле неоклассицизма. Здание на Pils iela 7 является памятником архитектуры начала 20 века.

28

Дубултская площадь

В 1848 году здесь был построен Дубултский кургауз с концертным залом, рестораном и бильярдом. После пожара в

1877 году, был построен новый кургауз с концертным садом. Монументальный, по объему сравнимый с замком, проект возглавлял рижский архитектор Иоганн Даниель Фельско. Для обеспечения акустики концертного сада были построены четыре дополнительных здания: Bellevue, Ellysium, Hermitage, La Trappe. Для развлечения гостей устраивали салюты, световые представления, балы и бесплатные концерты в парке.

Кургауз в течение 35 лет был центром общественной жизни для местных и гостей. В летние сезоны оркестр дважды в день давал концерты. Чтобы конкурировать с садом Горна в Майори концертный сад Дубултского кургауза обещал бесплатные входные билеты тем гостям, которые по вечерам рабочих дней покупали билеты на поезд из Риги в Дубулты и обратно. В 1895 году был построен новый музыкальный павильон со стеклянной стеной, где музицировали большие и знаменитые оркестры.

В 1930-е годы в здании кургауза была обустроена гимназия, позднее средняя школа. В 1970-е годы историческое здание снесли. 22 апреля 1977 года на площади Дубулты был установлен крупнейший в Балтии и третий крупнейший в СССР памятник В.И. Ленину (автор

скульптуры – Я.Мауриньш, архитектор – К.Алкнис, высота 4,5 м). В советское время здесь проходили праздничные и шествия. В 90-е годы памятник был снесен.

29

Parka iela 1

Здание является единственной сохранившейся постройкой комплекса Дубултского кургауза «Bellevue», которая была создана в 1877 году. После открытия в здании кургауза гимназии здесь был оборудован пансион «Bellevue». В советское время здание использовалось как дача для работников образовательных учреждений. В наши дни здесь долгое время работал сказочный дом «Ундине», теперь – Клуб защиты окружающей среды.

30

Parka iela 6

Историческое здание, где когда-то жил священник Дубултской общины Мартиньш Эйхе, который руководил общиной с 1931 года до окончания жизни в 1952 году. Как священник Дубултской церкви, он провожал в последний путь поэту Аспазию в 1943 году.

